



A SAÚDE QUE ESTAMOS CONSTRUINDO

Grupo Hospitalar Conceição
Relatório Social 2011



Relatório Social 2011

Sumário

Apresentação	7
Acesso e qualidade: os eixos da gestão	8
Atenção integral e apoio às redes de saúde	18
Inovação e conhecimento	40
A democracia se amplia	50
Trabalhadores: qualidade e inclusão	58
Gestão de risco e sustentabilidade	64

Diretoria

Diretor-Superintendente
Carlos Eduardo Nery Paes
Diretor Administrativo e Financeiro
Gilberto Barichello
Diretor Técnico
Neio Lúcio Fraga Pereira

Gerente de Apoio: Gerson Luiz de Almeida Silva
Assessoria de Comunicação Social: Alexandre Costa
Ouvidoria-Geral: Alexander Lopes da Cunha

Gerentes de Apoio ao Grupo Hospitalar Conceição

Financeiro: Sandro Depromucena Santander
Assessoria Jurídica: Angelita da Rosa
Comissão de Licitação: Rosane Beatriz Teixeira Dias
Auditoria Interna: Voldojan Catani
Controladoria: Rozelaine Silva Eduardo Ziegelmann
Engenharia e Patrimônio: Patrícia Machado Flores
Ensino e Pesquisa: Lisiane Boer Possa
Informática: Marco Antônio Fisch
Materiais: Marina Inês Silva Gomes
Recursos Humanos: José Pedro da Luz

Hospital Conceição

Administração: Claudiomiro Ambrosio
Pacientes Externos: Andréa Pereira Regner
Unidades de Internação: Paulo Ricardo Bobek
Serviços de Diagnóstico e Tratamento: Gilberto Bandeira Lang

Hospital Criança Conceição

Administração: Mauro Rosa De Paula
Unidades de Internação: Lauro Luís Hagemann

Hospital Cristo Redentor

Administração: Marco Antônio dos Santos
Unidades de Internação: João Albino Potrich

Hospital Fêmea

Administração: Leandro Pires Barcellos
Unidades de Internação: Sérgio Galbinski

Saúde Comunitária

Administração: Claunara Schilling Mendonça

Conselho de Administração

Helvécio Miranda Magalhães Júnior (presidente)
Carlos Eduardo Nery Paes (superintendente)
Márcia Aparecida do Amaral
Arlindo Nelson Ritter
Juliana da Silva Pinto Carneiro
Ana Lúcia Ribeiro

Conselho Fiscal

Arinaldo Bomfim Rosendo
Jarbas Barbosa da Silva Júnior
Paulo Ricardo de Souza Cardoso

Conselho Gestor

Hospital Conceição

Titulares: Ademir Carvalho, Antônio Carlos Silveira, João Alberto Farias da Fontoura, Maria Angélica Mello Machado, Paulo Goulart dos Santos, Leocádio Rodrigues Filho, Claudiomiro Ambrosio, Gilberto Bandeira Lang, Paulo Ricardo Bobek, Carlos Dagoberto Mota Ávila, Marcelo Ramos Garcia, Rejane Antqueviez dos Santos

Hospital da Criança Conceição

Titulares: Carmen Lúcia R. OLiveira, Elisandra Marques da Rosa, Palmira Marques da Fontoura, Sandra Regina da Silva, Lauro Luís Hagemann, Mauro Rosa de Paula, Lorena Tondolo, Zulmira Holtz Silva Jacomelli

Hospital Cristo Redentor

Titulares: Hamilton Fernandes Pessoa Farias, Nei Carvalho, Paulo Roberto Padilha da Cruz, Vera Maria Rodrigues da Silva, João Albino Potrich, Marco Antônio dos Santos, Fernanda Xavier Vieira, Paulo Ricardo Gonçalves

Hospital Fêmea

Titulares: Maria Aparecida Celi Borges, Maria Luísa P. de Oliveira, Maria Magdalena B. Moretto, Renata Jardim, Leandro Pires Barcellos, Sérgio Galbinski, Guilherme de Souza Müller, Jorge Curcino de Brito Filho

Projeto gráfico, desenvolvimento e texto

Lavoro Comunicação e marketing

Edição: Marô silva

Diagramação e editoração: Cristina Pozzobon

Fotografia: Paulino Menezes e Arquivo GHC

Revisão: Daniela Neu

Impressão

Gráfica e Editora R.J.R.

Missão

Desenvolver ações de atenção integral à saúde da população e programas de ensino e pesquisa com acesso, qualidade e eficácia organizacional, atuando em rede, fortalecendo o Sistema Único de Saúde e cumprindo, assim, o seu papel social.

Visão

Ser reconhecido no Sistema Único de Saúde como modelo de atenção centrado nas pessoas, inovador na gestão e polo de produção de conhecimento, ensino e pesquisa, com sustentabilidade ambiental, financeira e compromisso social.

Apresentação

Ao término de 2011, temos a certeza do cumprimento dos objetivos traçados ao iniciar esta nova gestão, ao final do primeiro semestre. Temos uma estrutura de grande porte, composta por quatro hospitais, doze unidades básicas de saúde e centros especializados, que envolvem mais de oito mil trabalhadores, proporcionando mais de seis milhões de ações em saúde a cada ano, entre consultas, exames, cirurgias e internações. Uma estrutura que desenvolve a prestação de serviços de assistência, mas também no ensino e na pesquisa nas áreas de saúde.

Para isso, afirmamos os conceitos assegurados pelo Ministério da Saúde, que busca um melhor desempenho da Administração Pública e o alcance do Sistema Único de Saúde a todos os brasileiros. Buscamos ampliar o acesso aos serviços disponíveis, qualificar a gestão e renovar os mecanismos de participação.

Ampliamos nossa atenção centrada nas redes de atenção, em especial na Rede Cegonha, Urgência e Emergência na ampliação do atendimento ao câncer (em especial de mama e de colo uterino) e na Atenção Psicossocial. Estes são temas de grande relevância estadual, e que constituem prioridade nacional, em vista da magnitude dos mesmos. Em 2012 incentivaremos a organização dessas e de outras redes de atenção, atuando de forma combinada com os gestores na inserção das mesmas.

No próximo ano iniciará o décimo período de existência do sistema de participação dos trabalhadores na definição das prioridades do Plano de Investimentos (PI), o orçamento anual de recursos em obras e equipamentos. Com a conquista de recursos em maior quantidade, nosso desafio será cada vez mais identificar as necessidades do usuário e viabilizar a eficiência na utilização desses recursos, propiciando mais acesso e qualidade. A ampliação dos instrumentos do sistema de gestão participativa é essencial para oferecermos um atendimento cada vez melhor à população. Também temos o desafio de melhorar a gestão, criando instrumentos para aumentar a eficiência e eficácia organizacional, possibilitar mais transparência e modernização dos processos e ter gestores preparados e com o compromisso de atender ao objetivo essencial do GHC, que é a prestação de serviços de saúde.


No Grupo Hospitalar Conceição, concluímos o ano com o caminho estabelecido para iniciarmos 2012 com o desenvolvimento de um novo Planejamento Estratégico. Esta iniciativa proporcionará mais segurança e alinhamento em nossas ações, oportunizando que sejam realizadas com o foco nas diretrizes do GHC.

A cada vez que for avaliado, nosso Grupo quer ser destacado como modelo de atenção no Sistema Único de Saúde, com características sempre inovadoras e permanente busca da ampliação do acesso e da qualidade no SUS.

Por isso, a amplitude das ações desenvolvidas, e também, por estes motivos, a responsabilidade de buscar permanentemente a qualificação de nossas ações.

Boa leitura!

Carlos Eduardo Nery Paes
Diretor-Superintendente



Acesso e qualidade: os eixos da gestão

A gestão implementada do Grupo Hospitalar Conceição está comprometida com uma agenda estratégica objetiva que orienta o trabalho das gerências na busca da prestação de um serviço em saúde cada vez mais eficiente. Em 2011, a nova direção do Grupo assumiu com o projeto de alinhar as diretrizes de gestão e atenção do Grupo com as ações estratégicas definidas pelo Ministério da Saúde e com a agenda do Governo Federal, que prioriza a erradicação da miséria em nosso país.

O lugar do GHC na saúde do Rio Grande do Sul

Em apenas uma década, o Grupo Hospitalar Conceição tornou-se uma das maiores referências no atendimento do SUS em nosso Estado. O crescimento em relação a 2003 significa trabalho e dedicação de funcionários, comunidade e gestão. Naquele ano, a instituição contava com 5.630 funcionários, era responsável pela internação de cerca de 37 mil pacientes e pela realização de aproximadamente 32 mil cirurgias. Em 2011, o número de trabalhadores alcançou oito mil, o Grupo foi responsável por mais de dois milhões de consultas, 3,3 milhões de exames e 36 mil cirurgias ao ano. A quantificação do trabalho de 2011 fala por si.

Procedência de Pacientes com Hospitalização - Período: 01/01/11 a 31/12/11

Unidade Hospitalar	HNSC		HCC		HCR		HF	
	Pacientes	Participação	Pacientes	Participação	Pacientes	Participação	Pacientes	Participação
Porto Alegre	16.881	55,27%	5.047	51,62%	3.479	50,36%	6.598	47,37%
Grande Porto Alegre	9.968	32,63%	3.369	34,46%	2.576	37,29%	4.985	35,79%
Interior do Estado	3.686	12,07%	1.359	13,90%	840	12,16%	2.345	16,84%
Outros Estados	9	0,03%	2	0,02%	13	0,19%	-	0,00%
Total	30.544		9.777		6.908		13.928	

Fonte: Sistemas Gerenciais - GHC

Procedência de Pacientes Ambulatoriais - Período: 01/01/11 a 31/12/11

Unidade Hospitalar	HNSC		HCC		HCR		HF	
	Pacientes	Participação	Pacientes	Participação	Pacientes	Participação	Pacientes	Participação
Porto Alegre	682.122	67,47%	126.023	47,21%	95.841	59,06%	80.633	51,23%
Grande Porto Alegre	233.440	23,09%	94.419	35,37%	55.692	34,32%	50.968	32,38%
Interior do Estado	95.325	9,43%	46.277	17,34%	10.642	6,56%	25.794	16,39%
Outros Estados	148	0,01%	205	0,08%	113	0,07%	8	0,01%
Total	1.011.035		266.924		162.288		157.403	

Fonte: Sistemas Gerenciais - GHC

	HNSC		HCC		HCR		HF		GHC	
	2010	2011	2010	2011	2010	2011	2010	2011	2010	2011
LEITOS (inclui auxiliares)	842	826	241	230	292	290	189	189	1.564	1.535
LEITOS DE HOSPITAL DIA	32	32	-	-	-	-	7	7	39	39
CONSULTÓRIOS	79	79	33	33	14	14	18	18	144	144
ÁREA	52.116	52.116	8.497	8.497	20.177	20.177	8.786	8.786	89.576	89.576
FUNCIONÁRIOS (DEZ/2010) e (DEZ/2011)	4.889	5.007	963	974	1.316	1.326	745	759	7.913	8.066

	2010	2011	2010	2011	2010	2011	2010	2011	2010	2011
ATENDIMENTOS AMBULATORIAIS	1.162.698	1.126.822	368.899	385.689	291.293	301.808	153.272	159.996	1.976.162	1.974.315
INTERNAÇÕES (não inclui hospital dia)	29.331	29.403	9.760	9.792	7.169	6.921	13.723	13.889	59.983	60.005
CIRURGIAS (inclui curetagens)	18.026	18.404	3.872	4.492	7.343	6.772	6.880	6.876	36.121	36.544

SADT'S	2010	2011	2010	2011	2010	2011	2010	2011	2010	2011
ANÁLISES CLÍNICAS E PATOLÓGICAS	2.460.825	2.673.170	-	-	-	-	166.651	189.089	2.627.476	2.862.259
DIAGNÓSTICO POR IMAGEM	153.115	159.503	54.391	47.653	164.029	170.886	22.178	23.576	393.713	401.618
QUIMIOTERAPIA	46.629	45.749	2.206	2.633	-	-	3.552	3.805	52.387	52.187
OUTROS	192.740	229.879	-	-	49.454	44.982	5.861	5.940	248.055	280.801
TOTAL SADT'S	2.853.309	3.108.301	56.597	50.286	213.483	215.868	198.242	222.410	3.321.631	3.596.865

Fonte: GRH/SAME

Serviço de Saúde Comunitária

DESCRIÇÃO	2010	2011	UNIDADE
Infraestrutura Disponível	12	12	Postos de Saúde
Responsabilidade de Cobertura	125.000	105.428	Habitantes (dados do IBGE)
Cadastro Atual	30.836	31.731	Famílias
Atendimento Ambulatorial	586.826	609.658	Consultas e Procedimentos

Fonte: Controladoria

GHC apresenta nova diretoria

O Conselho de Administração do Grupo Hospitalar Conceição elegeu e empossou, em 31 de maio de 2011, a diretoria da instituição para mandato de dois anos (2011-2013). O novo diretor-superintendente empossado foi o médico pediatra Carlos Eduardo Nery Paes. Em encontro com o Ministro da Saúde, Alexandre Padilha, Nery recebeu a tarefa de implementar medidas para melhorar ainda mais a gestão da instituição, aumentar o acesso a serviços de saúde, estimular a integração à rede e dar mais qualidade à assistência. A seguir, um breve currículo de cada diretor:



Carlos Eduardo Nery Paes
Diretor-Superintendente

Médico, tem especialização em Pediatria, Administração Hospitalar e Saúde Coletiva. Foi diretor-geral do Hospital de Pronto Socorro e gerente de Unidades de Internação do Hospital Fêmina de 2003 a 2011. Com atuação na área de saúde infantil, foi membro do Conselho Nacional dos Direitos da Criança e do Adolescente e dirigente da Sociedade Brasileira de Pediatria.



Gilberto Barichello
Diretor Administrativo e Financeiro

Advogado e economista, é pós-graduado em Administração Hospitalar e Saúde Pública. É funcionário da Secretaria Estadual de Saúde, onde exerceu o cargo de secretário substituto. É diretor Administrativo e Financeiro do GHC, desde 2003.



Neio Lúcio Fraga Pereira
Diretor Técnico

Médico, especialista em Medicina de Família e Comunidade e pós-graduado em Gestão Hospitalar. É funcionário da Prefeitura de Cachoeirinha. Foi secretário de Saúde em Gravataí, diretor da Fundação de Saúde de Camaçari (BA) e diretor-superintendente do GHC.



Banco de imagem/GHC

Conselho Gestor em todos os Hospitais

Dezembro de 2011 foi um mês marcante para o projeto democrático no GHC. A diretoria do Grupo Hospitalar Conceição deu posse aos novos membros do Conselho Gestor. A novidade foi a criação de um conselho para cada unidade hospitalar, com representantes do segmento trabalhadores em saúde, eleitos pelo voto direto. Assim, o ato empossou os conselheiros eleitos pelos trabalhadores, os indicados pela diretoria do Grupo, os indicados pelo Conselho Municipal de Saúde de Porto Alegre e os indicados pelo Conselho Estadual de Saúde do Rio Grande do Sul para os quatro hospitais: Conceição, Criança Conceição, Cristo Redentor e Fêmina.

Os conselhos gestores são espaços de participação de usuários, profissionais de saúde e gestores. Neles são planejadas, controladas, fiscalizadas e avaliadas as ações e os serviços implementados na instituição. Essas ações desenvolvidas pelo Grupo devem obedecer aos princípios do SUS: integralidade, gratuidade, equidade e universalidade da atenção.

Nova Composição do Conselho de Administração

Em 2011, a composição do Conselho de Administração foi alterada. Ao assumir a presidência, o secretário de Atenção à Saúde do Ministério da Saúde, Helvécio Miranda Magalhães Júnior (foto), enfatizou a necessidade de o GHC melhorar sua qualidade de gestão e de ampliar as ações, por possuir as condições de ser um modelo de atenção e de gestão pública na área de saúde no país. Helvécio Magalhães é doutor em Planejamento de Saúde pela Unicamp, foi secretário de Saúde e de Planejamento da Prefeitura de Belo Horizonte e presidente do Conselho Nacional de Secretarias Municipais de Saúde.

Para o biênio 2011/2013, o representante dos



Luis Oliveira- Ascom/MS

funcionários foi escolhido por eleição. Além disso, o ingresso da secretária executiva do MS, Márcia Aparecida do Amaral; do diretor-superintendente do GHC, Carlos Eduardo Nery Paes; e de Juliana da Silva P. Carneiro e Ana Lúcia Ribeiro, do Governo Federal, sintetiza a nova relação estabelecida com o governo da Presidenta Dilma.

A Ouvidoria transforma o GHC

A Ouvidoria GHC é um canal de comunicação e acesso que possibilita a mediação e a busca do equilíbrio entre os cidadãos e os serviços de saúde prestados pelo Grupo.

No final de 2011, a Ouvidoria passou a aplicar pesquisas de satisfação com os usuários, ampliando a articulação entre os pacientes, as áreas de gestão e a sociedade civil. O conceito de Ouvidoria Ativa é uma proposta do Ministério da Saúde para qualificar o atendimento aos usuários do SUS. Veja os números de 2011:

Volume de demandas recebidas X volume de demandas encerradas (2011)

Unidades	Volume de demandas recebidas	Volume de demandas encerradas (período até 10 dias úteis)
HNSC	3.633	3.407
HCR	638	584
HFE	339	335
HCC	357	336
GHC	4.967	4.662

Encaminhamentos feitos por meio da Ouvidoria do GHC (2011)

Reclamações	2.242
Solicitações	1.714
Elogios	576
Informações	359
Sugestões	76
Total	4.967



Banco de Imagem/GHC



Silvia Anadir Medeiros da Silva

Histórico da pesquisa

As mães responderam, por telefone, a 31 perguntas sobre o seu perfil e também em relação à atenção à saúde da mulher no pré-natal, parto, pós-parto e à saúde da criança. Foram questionadas sobre o atendimento oferecido no SUS.

A pesquisa revelou que 90,67% das mulheres aguardaram até 30 minutos para serem atendidas. E todas as entrevistadas afirmaram que procuraram algum serviço de saúde depois do parto para realizar consultas de rotina, tanto para elas quanto para os bebês.

As gestantes e o SUS

A Ouvidoria-Geral do SUS concluiu os resultados do projeto piloto desenvolvido para verificar a qualidade dos serviços prestados às gestantes assistidas pelo Sistema Único de Saúde em Porto Alegre, por meio da Rede Cegonha. Realizada pela Ouvidoria-Geral do GHC, em parceria com a Ouvidoria do Ministério da Saúde, entre agosto e setembro de 2011, a pesquisa retrata a opinião de 193 mulheres que tiveram bebês nas maternidades Fêmina e Conceição. Juntas, as instituições realizaram mais de 800 partos por mês.

Sobre o tratamento dado às gestantes no parto

- 58,03% afirmaram que foram muito bem recebidas
- 40,41% afirmaram que foram bem recebidas

Consultas no pré-natal

- 69,27% realizaram sete ou mais consultas (superior às seis consultas recomendadas pela Rede Cegonha)

Hora do parto

- 64,76% declararam ter tido os filhos por meio de parto normal
- 81,87% afirmaram que o bebê foi colocado no peito para mamar na primeira hora após o nascimento



Banco de Imagem/GHC

Roda de Conversa GHC

A Roda de Conversa foi estruturada em 2011 para propiciar a troca de experiências profissionais entre diretores, gerências e trabalhadores. Seus encontros foram planejados para funcionar sem formalismo, e os temas propostos contemplam o cotidiano institucional e incluem aspectos relevantes do cenário e do marco legal onde a instituição atua. Realizadas para todo o Grupo, essas reuniões já foram incorporadas à cultura democrática da instituição, propondo-se a acolher para a mudança e viabilizar, de forma criativa, o acesso dos gerentes às informações que lhes permitam um agir mais solidário, uniforme e contextualizado.

Com um calendário e uma programação de prévio conhecimento do grupo gestor e compatíveis com o nível de compromisso/responsabilidade de seus participantes, os eventos trataram de assuntos relacionados diretamente ao trabalho e às metas do Grupo.

As Rodas de 2011

GHC do Futuro • Gestão Cidadã • Ensino no GHC • Work Flow • Controle Interno - Auditoria Interna • Ouvidoria • Participação Cidadã - Plano de Investimento no GHC • Comunicação Social • Tecnologia da Informação: sistemas disponíveis no GHC e sua aplicação no apoio à atividade gerencial • Gestão do Trabalho

Imunidade tributária total

O Tribunal de Justiça do Estado (TJE) julgou, em julho de 2011, recurso interposto pelos hospitais do Grupo Hospitalar Conceição, reconhecendo por unanimidade o direito à imunidade tributária em relação aos impostos municipais (IPTU, ISSQN e ITBI).

O entendimento confirma a posição do Judiciário, conforme decisão do Supremo Tribunal Federal em 2010, tendo em vista a prestação de serviço público de saúde unicamente pelo SUS.

O GHC já havia conquistado este direito em ações contra a União e o Estado. Com a decisão do TJE, ganha agora ação contra o município. A conquista sobre os três entes federados significa para o Grupo Conceição uma economia de cerca de R\$ 160 milhões por ano, anteriormente gastos no pagamento de tributos.

Agenda estratégica 2011-2014


Em julho de 2011, a diretoria do GHC apresentou aos gerentes e assessores técnicos as diretrizes que irão inspirar as ações e os projetos do complexo para os próximos quatro anos. A proposta de agenda estratégica está alinhada às prioridades do Ministério da Saúde e integra a pauta de desenvolvimento do Brasil. Além do cuidado e da integralidade da atenção, prioridades no trabalho do GHC, posiciona-se a saúde como geração de emprego e renda, conhecimento, democracia e gestão.



As prioridades

A instituição está sendo pensada e planejada em todas as suas dimensões. As diretrizes se dividem em objetivos estratégicos que serão transformados em metas a serem avaliadas e monitoradas nas gerências. São oito os objetivos estratégicos:

- Aprimorar a atenção em urgência e emergência
- Construir e aprimorar as redes de atenção
- Garantir acesso de qualidade e em tempo adequado às necessidades de saúde
- Aprimorar a gestão administrativa
- Qualificar e democratizar os dispositivos de governança
- Consolidar as atividades de ensino e pesquisa
- Garantir a qualidade e a valorização dos trabalhadores de saúde
- Integrar plenamente o GHC ao Plano Brasil Sem Miséria



Atenção integral e apoio às redes de saúde

Ao incorporar o conceito de integralidade, o GHC assume seu apoio às redes assistenciais e reconhece a interdependência dos profissionais e das organizações ligadas ao trabalho com a saúde em sua área de atuação: prioritariamente a Zona Norte de Porto Alegre. A cooperação entre todos os envolvidos foi uma marca da gestão em 2011, que buscou competências para um atendimento de qualidade e investimentos que resultaram em maior agilidade nos diagnósticos e prestação de serviço otimizada.



Rodrigo Domingos

SOS Emergências do Ministério da Saúde está no Hospital Conceição

Responsável por 25% dos atendimentos de emergência em Porto Alegre, o Hospital Conceição, desde dezembro de 2011, desencadeou o Programa SOS Emergências, ação estratégica do Ministério da Saúde para qualificar e ampliar o atendimento prestado a pacientes do SUS. A assinatura do termo de compromisso ocorreu durante visita do ministro Alexandre Padilha. O Conceição é uma das 11 unidades hospitalares nacionais que receberão apoio do SOS Emergências, por meio de incentivo anual.

Qualificação das emergências

Os valores destinados ao GHC pelo SOS Emergências

- R\$ 3,6 milhões/ano para custear a ampliação e a qualificação da assistência.
- R\$ 3 milhões para aquisição de equipamentos e realização de obras e reformas, conforme necessidade e com aprovação do projeto.

As ações

- Acolhimento e classificação de risco dos pacientes.
- Gestão de leitos.
- Fluxo de internação.
- Implantação de protocolos clínico-assistenciais e administrativos.
- Um Núcleo de Acesso e Qualidade Hospitalar instalado, que atuará visando à melhoria da gestão e da qualidade assistencial.

Enfrentamento à superlotação

O Ministro Alexandre Padilha recebeu os resultados da campanha interna da instituição, realizada entre agosto e dezembro, que indicou a redução de 47% na mortalidade nas primeiras 24 horas de internação e 51% após esse período. A campanha buscou auxiliar no esforço por mudanças na realidade do hospital. A ideia adotada foi de um atendimento proativo, identificando a rede de cuidados para a urgência e a emergência. A Diretoria registrou a importância de reprogramar a organização dos processos de trabalho e a necessidade dos demais níveis do sistema de saúde criarem o suporte necessário na atenção à saúde.

Emergência Conceição

• Média de superlotação

Antes da Campanha, 153 pessoas aguardavam internação no hospital. Com o plano, em 100 dias, a média de pacientes internados reduziu para 120.

• Maioria é liberada

Em média, 589 usuários do SUS são atendidos, diariamente, na Emergência Conceição. Cerca de 80% são casos de baixa complexidade.

• Liberação de leitos

A higienização de leitos e a realização de exames de pacientes foram agilizadas. Isso possibilitou a abertura de mais leitos para internação. Assim, evitou-se a permanência de pacientes por mais de 24h na Emergência. O problema da superlotação não é só de demanda, mas também de internação inadequada fora de área, em macas e em cadeiras. Essa situação, inaceitável, é também uma questão de direitos humanos.



Paulino Menezes



Fotos: Rodrigo Domingos

Conceição implanta sistema para regular atendimento na Emergência

O protocolo de classificação de risco é um dos mais respeitados na organização do fluxo de pacientes. O GHC iniciou, em fevereiro de 2011, a implantação do Protocolo de Manchester. Esse sistema modifica a forma de acolhimento dos pacientes que chegam nas emergências e urgências, de modo a organizar o fluxo, priorizando os casos mais graves.

As cinco classificações

- **Vermelha** – Risco imediato de perder a vida = atendimento imediato.
- **Laranja** – Risco imediato de perder função de órgãos ou membros.
- **Amarelo** – Condição que possa ser agravada se não houver atendimento.
- **Verde** – Atendimento pouco urgente, ambulatorial, que pode ser feito em postos de saúde.
- **Azul** – Atendimento sem urgência, deve ser encaminhado para os postos de saúde.



Cristo Redentor classifica o risco pelo sistema ESI

Fotografias reproduziram situações reais para conscientizar profissionais de saúde e usuários sobre prioridades de atendimento na Emergência do Hospital Cristo Redentor. No local, informações sobre os graus de risco estão em texto. As imagens ilustram, de forma clara, situações cotidianas. A ideia é educar sobre o funcionamento do protocolo de atendimento, que segue a classificação de risco do sistema ESI e identifica as necessidades de atendimento.

Para reproduzir as cenas, funcionários foram maquiados e simularam casos corriqueiros de emergência, para tornar as situações mais reais. O material gráfico foi exibido em diversos pontos da unidade para que todos assimilassem melhor os critérios.



Banco de imagens GHC

Encontro debate superlotação nas emergências

Para discutir os desafios da superlotação dos serviços de urgência da rede hospitalar, a diretoria do Grupo Hospitalar Conceição promoveu o 3º Encontro das Emergências do GHC, em setembro de 2011, na Assembleia Legislativa.

Entre os temas para debate estavam a dimensão ética e as consequências da superlotação das emergências, as causas do problema e as estratégias de enfrentamento. Além disso, a palestra sobre o "Hospital do Futuro: concepções e desafios" abordou como os hospitais devem organizar-se para garantir mais acesso sem perder a qualidade nos atendimentos.



Paulino Menezes

Reforma no bloco cirúrgico

O trabalho em equipe fez com que uma reforma no Bloco Cirúrgico do Hospital Conceição fosse finalizada em duas semanas. No final de fevereiro de 2011, a área voltou a funcionar normalmente. Nesse ano, foram realizados 18.404 procedimentos cirúrgicos, uma média de 1.533 por mês. As mudanças incluíram pintura, instalação de portas novas e de ar condicionado, revisão do sistema elétrico, uso de bate-macas nos corredores. Além disso, o local recebeu novos móveis e armários, produzidos por profissionais da Gerência de Engenharia e Patrimônio do GHC. A área não passava por uma reforma há mais de 30 anos.



GHC sedia fórum sobre saúde pública na Capital

Em abril de 2011, o Hospital Conceição, que tem a maior Emergência do sul do Brasil, sediou a primeira reunião do Fórum Permanente para Discussão da Saúde de Porto Alegre. O evento discutiu soluções para o problema da superlotação nos hospitais da Capital.

O fórum é coordenado pela Comissão de Saúde e Meio Ambiente (Cosmam) da Câmara de Vereadores da Capital. Além da Cosmam, participaram do evento as secretarias Estadual e Municipal de Saúde, o Conselho Municipal de Saúde, a diretoria do GHC e representantes de outros hospitais que oferecem atendimento pelo Sistema Único de Saúde em Porto Alegre.



Captação de órgãos e tecidos para transplante no RS

A Coordenação de Captação de Órgãos e Tecidos para Transplante do Grupo Hospitalar Conceição promoveu, em novembro, atividade comemorativa ao crescimento das doações de órgãos e tecidos na instituição. Nos últimos três anos, foram captados, no GHC, 510 órgãos (múltiplos órgãos, córneas e pele). Em 2011, o número foi de 194.

As comissões atuam em plantão 24 horas. São cerca de 40 profissionais, entre médicos, equipe de enfermagem, assistentes sociais, psicólogos e administrativos. Quando a família aceita a doação, a comissão aciona a Central de Transplantes do Estado do RS, que envia uma equipe ao hospital para a retirada dos órgãos. Os receptores são de uma lista única e seguem os critérios da Central de Transplantes. Todo o processo é realizado pelo SUS.

Fábio Félix



Doação de órgãos

	2009	2010	2011
Captação de múltiplos órgãos	23	26	38
Captação de córnea	107	160	156

Treinamento para evitar a dengue

Em abril de 2011, profissionais do GHC começaram a receber treinamento para intervir em casos de surtos de dengue. O objetivo foi de qualificar a equipe, que já atuou em catástrofes, para que seja mobilizada nas situações de epidemia da doença. Participaram da capacitação cerca de 30 profissionais, entre médicos, enfermeiros e técnicos de enfermagem, que foram treinados durante dois dias de oficinas por consultores do Ministério da Saúde. Nos encontros, ocorreram palestras com os temas aspectos clínicos, classificação de risco e manejo do paciente. O grupo foi selecionado pelo MS e recebeu orientações desde a prevenção até a identificação e o tratamento de pacientes infectados.

Guilherme Rosito





Amamentar é tudo de bom

Com o “I Amamentar é tudo de bom”, o GHC encerrou a Semana Mundial de Aleitamento Materno, comemorada no início de agosto, em sintonia com o tema central da campanha deste ano: “Amamentação, uma experiência em 3D”. As três dimensões são aleitamento materno, banco de leite humano e método canguuru, todas incentivadas no Grupo.

O GHC é uma instituição de referência no RS em incentivo ao aleitamento materno. O Hospital Fêmeina, integrante do Grupo, possui um Banco de Leite Humano, responsável por coletar, processar e distribuir leite para bebês cujas mães não podem amamentar. O setor possui ainda um disque-amamentação, serviço 24 horas para as mães tirarem dúvidas.

O Fêmeina, junto com o Hospital Conceição, participou da assinatura de uma carta-compromisso de implantação da Rede Gaúcha de Bancos de Leite Humano, que pretende aumentar os índices de aleitamento materno, diminuir a desnutrição infantil e ampliar a captação de leite.

Mutirão da Mama

Com o objetivo de reforçar a conscientização para o câncer de mama, o Hospital Conceição realizou, em novembro, o Mutirão da Mama, oferecendo 100 atendimentos ambulatoriais de Mastologia, 60 mamografias e 60 ecografias mamárias para os casos que necessitaram desses exames. Também foi garantida toda a continuidade do tratamento. Cinco médicos mastologistas, além de equipe de enfermagem, estavam na assistência. Voluntárias do Grupo da Mama também participaram, orientando quanto à prevenção, além de relatarem suas experiências.

Câncer de mama: RS tem a maior incidência

O câncer de mama é a maior causa de morte em mulheres gaúchas entre 15 e 49 anos. O Rio Grande do Sul tem a maior incidência da doença no Brasil, com 92 novos casos por 100 mil mulheres ao ano. O Hospital Conceição e o Hospital Fêmeina oferecem assistência completa em saúde mamária, com atendimento 100% pelo SUS.



GHC é referência no atendimento de audiometria

O Hospital Conceição tem disponibilizado próteses auditivas gratuitamente para todo o Rio Grande do Sul, segundo dados do Sistema de Informações Ambulatoriais do Sistema Único de Saúde (SIA/SUS). Em 2011, 910 pacientes com problemas de audição receberam aparelhos de amplificação sonora, que são disponibilizados por meio da Política Nacional de Atenção à Saúde Auditiva. A instituição possui estrutura para atender a crianças menores de três anos e pacientes que apresentem problemas associados à perda auditiva, como deficiência visual e problemas neurológicos, entre outros.

Atualmente, o serviço de reabilitação auditiva do GHC atende a, em média, 60 novos pacientes/mês.

Serviço inédito

O GHC implantou um serviço inédito pelo SUS: uma unidade para reabilitação de casos graves de zumbido. A ideia é beneficiar pacientes que já receberam um tratamento mas ainda não obtiveram melhora. A iniciativa foi viabilizada em convênio com o Serviço de Zumbido e Audiologia da Universidade de Iowa (EUA). O objetivo é fazer uma pesquisa para avaliar se o investimento em próteses auditivas é a melhor alternativa para tratar do problema pelo SUS. Para o projeto, o GHC receberá a doação de 160 aparelhos destinados aos participantes do estudo.

Próteses concedidas

	Quantidade
2009	1.212
2010	1.087
2011	910

Unidade para Adolescentes é visitada pelo Ministério Público

A Unidade de Internação Psiquiátrica para Adolescentes do Hospital Conceição foi reconhecida pela 7ª Promotoria de Justiça da Infância e da Juventude como um espaço adequado para a recuperação de meninas de até 18 anos, dependentes de crack e de outras drogas. No local, inaugurado em novembro de 2010, há oito leitos de internação.

O relatório foi finalizado com a seguinte avaliação: “Em conclusão, foi constatado que se trata de uma unidade totalmente adequada para atendimento de pacientes adolescentes dependentes químicas, oferecendo ambiente propício e proteção necessária para o atendimento desta população. Conta com diferentes profissionais de nível superior de várias áreas, integrando equipe multidisciplinar e com condições de segurança compatíveis. O número de funcionários contempla a exigência correspondente ao número de pacientes, com folga”.

Terapia pela arte

Os pacientes com transtornos mentais do Caps II participaram de uma oficina de artes que resultou em uma exposição aberta em novembro de 2011, no Espaço Sapato Florido da Casa de Cultura Mario Quintana. A atividade contou com pinturas em tela e desenhos em grafite sobre papel de 12 pacientes.

Oficina de grafite

Meninas dependentes de crack em tratamento na Unidade de Internação Psiquiátrica para Adolescentes do Hospital Conceição tiveram contato com a arte de rua. Em abril de 2011, foi promovida uma oficina de grafite para pacientes entre 13 e 16 anos.



Banco de Imagem/GHC

Saúde Mental completou um ano de atividades

Em dezembro de 2011, foi comemorado o primeiro aniversário da ampliação do Serviço de Saúde Mental do Hospital Conceição, que oferece assistência em Saúde Mental na Região Norte/Eixo Baltazar, em Porto Alegre. Integrada com a rede de saúde municipal, a instituição tem sido pioneira e modelo com seus serviços na área. O CAPS-AD III é o único no RS, com funcionamento 24 horas, oferecendo atenção integral a dependentes químicas.

Os oito leitos criados para meninas adolescentes com até 18 anos, dependentes químicas, entre elas gestantes e portadoras do vírus HIV, já tinham alcançado a marca de 40 internações em dezembro de 2011. Com uma média de tratamento de 69 dias, elas saem do hospital encaminhadas para acompanhamento posterior e com moradia.

Números de 2011 em assistência a pacientes com transtornos mentais

Consultório de Rua

Foram feitas aproximadamente 300 abordagens por mês.

Centro de Atenção Psicossocial Álcool e Drogas III (CAPS-AD III)

O Centro teve 403 pacientes ativos. Houve uma média mensal de 753 atendimentos individuais de profissionais de nível superior (psicólogo, terapeuta ocupacional, enfermeiro, nutricionista, assistente social, médico clínico e psiquiatra). Ainda foram ofertados 21 grupos/oficinas por semana, nos turnos da manhã, tarde e noite.

No período, também houve 90 pacientes em Acolhimento 24 horas, inclusive em feriados e finais de semana, com permanência máxima de 10 dias consecutivos ou 14 intercalados dentro do mês.

Centro de Atenção Psicossocial à Infância e Adolescência (CAPSi)

Foram 13.494 atendimentos multiprofissionais.

Paulino Menezes



Paulino Menezes

Cristo Redentor inaugura novo tomógrafo

O Dia do Médico, 18 de outubro, foi comemorado com a inauguração de um novo tomógrafo computadorizado no HCR. O equipamento funciona no térreo do Hospital e proporciona maior agilidade na obtenção das imagens. Dispõe de 16 canais digitais e foi adquirido pelo valor de R\$ 1,5 milhão, por meio do Plano de Investimentos (PI). O tomógrafo tem capacidade de fazer exames de alta complexidade, com imagens sequenciais de alta resolução. Além disso, beneficia pacientes da internação, da emergência e do ambulatório dos hospitais Cristo Redentor, Conceição, Criança Conceição e Fêmina, além dos doze postos de saúde do GHC. Nos últimos três meses de 2011, foram realizados 5.909 exames com o novo equipamento.



Banco de Imagem/GHC

Sala de Recuperação

A nova sala de recuperação do bloco cirúrgico do Hospital Cristo Redentor foi inaugurada em agosto. A área teve ampliação do número de leitos, passando de 12 para 17, sendo 13 camas pneumáticas e quatro eletrônicas, importadas da Alemanha. A sala dá mais conforto e segurança para os pacientes, inclusive aos obesos, e melhores condições de trabalho aos funcionários. Outra inovação foi o dispensador eletrônico, que controla com segurança as doses de medicamentos de cada paciente. Com esses equipamentos, o HCR equipara-se aos hospitais de trauma mais sofisticados.

UTI - HCR
29 leitos
Nível 3
credenciamento
e habilitação do
Ministério da
Saúde



Paulino Menezes

Bloco Cirúrgico com nova Farmácia

A equipe da Farmácia do Bloco Cirúrgico do Hospital Cristo Redentor inaugurou as novas instalações do setor em junho de 2011. Uma das novidades foi a implantação do código de barras para registro da movimentação dos itens disponibilizados pela Farmácia. Isso garante maior segurança para o paciente, melhor controle do estoque, rastreabilidade no destino dos materiais e mais agilidade na hora de disponibilizar o material para as cirurgias.

O setor funciona 24 horas, com atendimento exclusivo a pacientes em procedimentos cirúrgicos.

Bloco cirúrgico do HCR em 2011

- 581 cirurgias
- 3.197 unidades de medicamentos dispensados
- 12.843 materiais médicos

Campanha contra queimaduras

A equipe da Linha de Cuidados de Queimados do Hospital Cristo Redentor participou, no primeiro domingo de junho de 2011, das ações da Campanha Nacional de Prevenção de Queimaduras. Com o tema "Essa dor pode ser evitada", profissionais da unidade abordaram os visitantes do Brique da Redenção, em Porto Alegre, orientando sobre como prevenir as principais situações que podem provocar queimaduras mais graves. O HCR é referência no atendimento de queimados em Porto Alegre. Por mês, são atendidos, em média, 200 casos, 10% deles necessitando de internação por serem lesões muito graves, seja pela extensão ou pela profundidade na pele.

Arquivo pessoal





Paulino Menezes

Cirurgia da Mão

O Hospital Cristo Redentor inaugurou o Serviço de Cirurgia da Mão. A nova unidade irá tratar dos pacientes com lesões graves da mão em procedimentos de alta complexidade. Problemas como fraturas, lesões neurológicas, tendinosas, cutâneas e danos vasculares serão resolvidos numa única cirurgia.

Há um grande volume de fraturas de mão no hospital. Geralmente, os casos chegam como acidentes de trabalho. Uma equipe especializada melhora o cuidado, reduzindo o tempo de internação e de afastamento do trabalhador das suas atividades.

Podem ser feitas 20 cirurgias de mão por mês. Com dois médicos traumatologistas, o setor oferece cinco leitos para internação dos pacientes mais graves. Como apoio à unidade, há o Centro de Reabilitação Física do Hospital, com equipe treinada em terapia de mão, confeccionando órteses e promovendo reabilitação especializada para os pacientes.



Guilherme Rosito

Profissionais debatem Cirurgia e Terapia de Membro Superior

A 1ª Jornada de Cirurgia e Terapia de Membro Superior foi presidida pelo médico Luis Franciosi, dos hospitais Cristo Redentor e Fêmnia, e aconteceu em outubro, na Associação Médica do Rio Grande do Sul. A inovadora técnica do espelho, desenvolvida por Franciosi junto com a terapeuta ocupacional Ana Paim, foi uma das palestras mais aguardadas na Jornada. Esta técnica apresenta resultados expressivos na reabilitação de paralisias e outros procedimentos. No início do ano, no 11º Simpósio Internacional de Microcirurgia realizado em São Paulo, a palestra despertou admiração entre os participantes de países como Canadá, Estados Unidos, França, Inglaterra, Holanda, Noruega, Dinamarca, Japão e China.



Guilherme Rosito

Mutirão contra o câncer de pele

O câncer de pele é o mais frequente no Brasil, correspondendo a cerca de 25% de todos os tumores malignos registrados no país, de acordo com o Instituto Nacional de Câncer (Inca). Para tratar esse problema, médicos do HCR promoveram, em abril, um mutirão de cirurgia plástica, para remoção de tumores cutâneos potencialmente malignos.

O Rio Grande do Sul tem um dos maiores índices de incidência de câncer de pele do país. Isso se dá em função da pele muito clara e da exposição ao sol sem proteção. Durante o mutirão, 30 cirurgias foram realizadas em 12 horas de trabalho contínuo. Os pacientes beneficiados já estavam na lista de espera da Central de Marcação de Consultas de Porto Alegre e passaram por uma triagem no Ambulatório do HCR.

Nova recepção

Usuários do HCR têm mais conforto e facilidade no acesso ao Cristo Redentor desde fevereiro de 2011. Com 48 m², a nova recepção tem capacidade para 30 pessoas. A obra custou R\$ 250 mil e faz parte de um projeto de reforma total do prédio. Junto à recepção, funcionam outros serviços, entre eles, a Central de Leitos, a Ouvidoria, a Telefonia e o Serviço Social. As mudanças visam a um melhor acolhimento a pacientes e usuários e condições adequadas de trabalho para os funcionários.

20 anos da Pediatria

A Unidade Pediátrica do Hospital Cristo Redentor realizou, em abril de 2011, o encontro "A Criança Hospitalizada – A Visão da Pediatria", em comemoração aos 20 anos do setor. A equipe multidisciplinar apresentou sua rotina de trabalho para dar uma atenção integral às crianças, fazendo o encaminhamento, quando necessário, para outros serviços que auxiliem no desenvolvimento do paciente e não apenas no tratamento das lesões do trauma.



Paulino Menezes

177 cirurgias
682 histeroscopias
 Câncer de mama
 Hospital Fêmeina

Farmácia e Enfermagem, novos equipamentos

O Hospital Fêmeina iniciou, em 2011, a implantação do Sistema Hospitalar de Rastreabilidade de Medicamentos, a partir de um convênio com a Anvisa.

Dois investimentos foram feitos para a implantação do projeto: para a Farmácia, foi adquirida uma embaladora de medicamentos, que unitariza e aplica identificação com código de barras, sem tirá-los da sua embalagem primária.

Também foram comprados cinco carrinhos de medicação. Utilizados pela enfermagem, eles são um apoio no preparo e na checagem da administração dos medicamentos na beira do leito do paciente, via código de barras.

A viabilização da rastreabilidade dos medicamentos prescritos viabiliza maior segurança no processo do cuidado.

Mutirão de histeroscopias

O Fêmeina promoveu o mutirão de histeroscopias. Vinte e cinco pacientes já haviam sido encaminhadas pela Central de Marcação de Consultas da Secretaria Municipal da Saúde e passaram pelo procedimento, cujo objetivo é o diagnóstico e o tratamento de lesões do útero. Foi utilizado equipamento de vídeo-histeroscopia, método que permite visualizar com precisão alterações no útero, sem necessidade de cortes ou suturas.

As pacientes selecionadas apresentavam lesão no útero ou diagnóstico de infertilidade. Os casos que necessitaram de tratamento posterior tiveram assegurada a continuidade.



Fotos: Rodrigo Domingos e Fábio Félix

Um Grenal diferente alegra as crianças da Onco-hematologia

Se em campo Grêmio e Internacional são rivais, em solidariedade andam juntos. Na semana da criança, o atacante Leandro Damião do Internacional e o zagueiro Rafael Marques do Grêmio marcaram um gol de placa ao visitar os pequenos pacientes do Serviço de Onco-hematologia do Hospital da Criança Conceição. A unidade é modelo no atendimento a crianças com câncer e com doenças do sangue, como leucemia e anemia falciforme. A visita fez parte dos festejos em comemoração ao Dia da Criança no Grupo.

HCC
atendimento
100% SUS
241 leitos
pediátricos

Tratamento para refluxo em crianças

Em dezembro, um dos pioneiros da cirurgia videolaparoscópica pediátrica mundial, o médico francês Philippe Montupet, veio conhecer o Hospital da Criança Conceição, onde ministrou uma aula aberta sobre refluxo gastroesofágico em crianças, destinada a cirurgiões pediátricos, pediatras e demais médicos interessados. Montupet apresentou uma técnica cirúrgica alternativa para o tratamento do problema, que acomete principalmente crianças com doenças neurológicas.

O francês fez ainda uma cirurgia demonstrativa no bloco cirúrgico do HCC. Por meio de um telão, no anfiteatro do Hospital, os profissionais puderam acompanhar todo o procedimento.

Nutricionista cria método inovador

Para ajudar um menino de dois anos – internado na UTI pediátrica do Hospital da Criança Conceição – a se alimentar por via oral, após ficar meses recebendo alimentação apenas por sonda, a nutricionista Roberta Machado desenvolveu um método para auxiliar crianças que resistentes em aceitar as refeições oferecidas no hospital. A ideia foi simples: criar pratos decorados com desenhos feitos com a forma e o colorido dos alimentos, para chamar a atenção. A proposta da profissional teve um resultado tão positivo que o Serviço de Nutrição da unidade estuda a implementação como novo método para auxiliar na recuperação dos pequenos pacientes que apresentam neofobia e estão com o estado nutricional comprometido.





Guilherme Rosito

Campanha para proteger crianças da intoxicação

Para alertar pais e responsáveis sobre o problema da intoxicação doméstica, o GHC lançou, em abril, a Campanha Educativa sobre Prevenção de Intoxicação na Infância. A campanha integra o Projeto de Identificação de Risco Relacionado a Produtos e Educação e Prevenção de Agravos Tóxicos na Infância, uma parceria do GHC com a Agência Nacional de Vigilância Sanitária (Anvisa). Houve distribuição de folders e de revistas com histórias em quadrinhos, além de atividades de recreação e palestras abordando o tema.

A campanha do GHC teve duração de seis meses e realizou atividades semanais nas 12 Unidades do Serviço de Saúde Comunitária do Grupo. A causa mais comum de itoxicação doméstica em crianças é a ingestão de medicamentos, produtos de limpeza e venenos.

Doenças crônicas

Com o objetivo de melhorar o atendimento de doenças crônicas dos moradores da Zona Norte de Porto Alegre, na área de abrangência dos 12 postos de saúde do Grupo, a instituição qualificou os 396 profissionais do Serviço de Saúde Comunitária (SSC). A iniciativa faz parte de uma estratégia inovadora do SSC/GHC, que leva em conta o rápido envelhecimento da população brasileira, com o aumento da expectativa de vida, para se preparar para atender os problemas crônicos, especialmente hipertensão e diabetes.



Paulino Menezes

Grupo completa 25 anos

O grupo de terceira idade Viva a Vida, do GHC, nascido com a Unidade de Saúde Conceição, festejou suas bodas de prata em abril de 2011. Na época, 10 pacientes assistidos pelo Serviço de Saúde Comunitária do GHC decidiram criar o grupo de convivência. Desde a sua fundação, caracteriza-se pela promoção da saúde, do envelhecimento ativo e da assistência social. Atualmente, conta com cerca de 150 integrantes.

As reuniões semanais do grupo envolvem palestras educativas, dança, teatro e atividades físicas, entre outras ações. Os integrantes do Viva a Vida também atuam como voluntários no GHC, ajudando pacientes e seus familiares.



Barco de Imagem/GHC



Paulino Menezes

10.528
atendimentos
de hipertensos
65% estão com
pressão arterial
controlada

Uma rede de cuidados

O Grupo Hospitalar Conceição possui 12 postos do Serviço de Saúde Comunitária com 39 equipes que atuam em áreas determinadas na Zona Norte de Porto Alegre, no atendimento de 108 mil pessoas cadastradas. Os cuidados seguem a normas específicas deste modelo de saúde pública em que o médico de família e a equipe de saúde prestam atendimento em casa ou, quando necessário, promovem a internação domiciliar, atividades físicas, entre outras ações.

Doenças crônicas: hipertensão e diabetes

A partir de um estudo encomendado pelo Ministério da Saúde, o Serviço de Saúde Comunitária do GHC iniciou pesquisa sobre a situação das pessoas com hipertensão e diabetes no Brasil. Em julho de 2011, uma palestra com consultor da Organização Pan Americana da Saúde iniciou a formação dos 470 funcionários que atuam nos postos de saúde. No país, 75% das mortes são causadas por doenças crônicas, e metade dos diabéticos não têm diagnóstico. A ideia é inovar na forma de atender as necessidades desses pacientes, contando com as equipes multidisciplinares, classificando os riscos e aumentando a capacidade do seu auto-cuidado. Em 2011, dos 3.056 diabéticos atendidos, 52% permanecem com a glicemia controlada.



Arquivo pessoal

Estudantes americanos visitam posto de saúde

Estudantes de Medicina dos Estados Unidos visitaram o Hospital Conceição para um intercâmbio científico. Eles conheceram a rotina da maior emergência que atende pelo SUS RS e visitaram também a Unidade de Saúde Sesc, do Serviço de Saúde Comunitária, que foi modelo para o Ministério da Saúde na criação da Estratégia de Saúde da Família, adotada em todo o país.



Paulino Menezes

Banco de Sangue faz campanha para o público jovem

O Banco de Sangue do GHC, no intuito de divulgar que pessoas de 16 e 17 anos podem doar sangue, conforme portaria do Ministério da Saúde, iniciou, em setembro de 2011, uma campanha de captação em escolas da Zona Norte de Porto Alegre. A ideia é simples: um profissional do setor fala para os alunos sobre a importância da doação, para que o público jovem comece a doar cedo, fidelizando-o como doador.

Transporte para doadores

O projeto "Linha Solidária", da Carris de Porto Alegre, foi criado para transportar grupos de voluntários e estimular a doação de sangue. Todas as quintas-feiras, um veículo decorado especialmente para a campanha busca os doadores e os leva até os locais de coleta. O Grupo e outras três instituições de saúde são beneficiados pelo programa.

Semana Nacional do Doador de Sangue

Pelo menos duas celebridades participaram da Semana Nacional do Doador de Sangue, de 21 a 26 de novembro, no GHC. A abertura contou com a presença do humorista Guri de Uruguaiana, que doou sangue. Seu exemplo foi seguido, durante a semana, com a participação de diretores, gerentes e funcionários do GHC, além de grupos de doadores externos.

O judoca gaúcho João Derly, 30 anos, bicampeão mundial na categoria peso leve, também esteve no Banco de Sangue, para participar do encerramento da Semana Nacional.



Alexandre Costa



Paulino Menezes

A Odontologia no SUS

Para discutir os desafios da Odontologia no SUS, o GHC realizou, em novembro de 2011, o Encontro de Odontologia. Na ocasião, foi apresentada a experiência do GHC na área, que, com o Centro de Especialidades Odontológicas (CEO) do Hospital Conceição, é referência para o Estado. O evento reuniu, em Porto Alegre, cerca de 100 profissionais da área da saúde bucal, sendo alguns de outras regiões do país.

O CEO realiza, em média, 1,3 mil consultas e dois mil procedimentos especializados em saúde bucal por mês.

Outros serviços odontológicos no GHC:

- Atendimento odontológico no SSC.
- Cirurgia e traumatologia bucomaxilofacial do HCR.
- Centro de Reabilitação de Anomalias Craniofaciais.
- Atenção ao paciente crítico.
- Odontologia hospitalar no HCC.
- Atendimento odontológico no Instituto da Criança com Diabetes.
- Formação na Escola GHC.

Saúde bucal para crianças e familiares

Com o objetivo de orientar sobre a higiene oral, foi realizado, em dezembro de 2011, no Hospital da Criança Conceição, um evento dirigido aos pequenos internados e seus familiares. Profissionais da Odontologia e da Recreação Terapêutica do HCC, do Núcleo Operativo Cultural do Grupo Hospitalar Conceição, além de estagiários da UFRGS e de voluntários, reuniram-se para promover de forma lúdica a saúde bucal das crianças.

As atividades ocorreram na sala de recreação e nas alas de internação. Cada criança recebeu uma escova de dente e orientações sobre higiene oral. Muitas vezes, o primeiro contato da criança com orientação profissional sobre higiene oral é no hospital, e a intervenção lúdica da equipe durante a internação facilita a comunicação entre o cuidador e a criança.



Fábio Félix

2011 foi um ano em que o Grupo esteve presente em duas grandes pesquisas internacionais que devem mudar os paradigmas mundiais nos tratamentos utilizados. Não só participou de todas as etapas como adquiriu conhecimento sobre o comportamento das doenças. A Escola GHC, por sua vez, com novas turmas e cursos, fortalece-se ao integrar o saber com a atenção, a gestão, a capacitação e o controle social.

Inovação e conhecimento



A geração de conhecimento

• Formação de profissionais para o SUS

A Escola GHC forma 20% dos especialistas de Medicina do Rio Grande do Sul. Anualmente, cerca de seis mil alunos da área de saúde de 18 universidades fazem estágio no Grupo.

• Gestantes

Com o intuito de criar um guia que sirva de referência para profissionais que atuam na atenção à saúde da gestante, o Serviço de Saúde Comunitária do GHC lançou, em março de 2011, o livro *Atenção à Saúde da Gestante em*

Atenção Primária à Saúde.

O livro reúne temas como vacinação na gestação e puerpério, aspectos psicológicos da gestação, saúde bucal, alimentação, uso de medicamentos, fatores de risco, abordagem familiar, a importância de um grupo de gestantes e até condutas em situações envolvendo abortamento. Além disso, cada capítulo inicia-se com depoimentos de gestantes e de mães de recém-nascidos.

Os autores são médicos, farmacêuticas, assistente social, agente comunitária de saúde, nutricionistas, odontólogas e psicóloga e atuam na Saúde Comunitária, no Hospital da Criança Conceição e no Hospital Conceição.



Paulino Menezes

• Asma

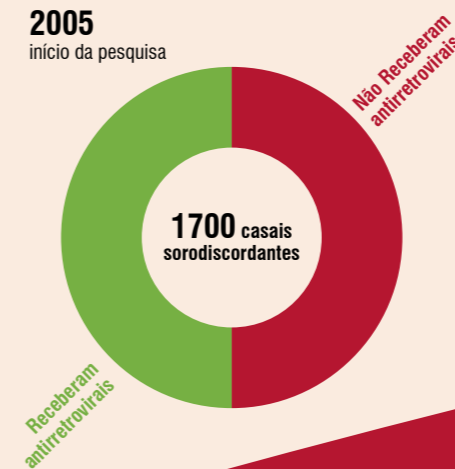
Em novembro de 2011, foi lançada a segunda edição do livro *“Atenção à saúde das crianças e adolescentes com asma”*. São 200 páginas que trazem as rotinas técnicas para a atenção a esses pacientes. A nova edição inclui a visão e as rotinas para profissionais de saúde, como psicólogos, odontólogos, farmacêuticos e técnicos em enfermagem, entre outros. Além disso, traz também depoimentos de familiares de pacientes.

A publicação foi elaborada por profissionais do Serviço de Saúde Comunitária do Grupo Hospitalar Conceição (SSC/GHC) e do Hospital da Criança Conceição. A asma é a principal doença crônica na infância, bem como o principal motivo de internação em menores de 19 anos. O objetivo da publicação é qualificar a atenção de forma multiprofissional e integrada.

GHC participa de pesquisa considerada a maior descoberta científica de 2011

A revista norte-americana *Science* e o *New England Journal of Medicine*, publicações que divulgam as inovações científicas, veicularam o que foi considerado um dos maiores avanços da ciência em 2011: a descoberta de que o uso de antirretrovirais diminui também a transmissão do vírus (tratamento como prevenção). A pesquisa foi realizada em treze pontos no mundo, entre América Latina, África, Ásia e Estados Unidos – dois deles no Brasil, no Instituto de Pesquisa Clínica Evandro Chagas (IPEC-Fiocruz), do Rio de Janeiro, e no Hospital Conceição (HNSC), de Porto Alegre.

2005
início da pesquisa



2011
fim da pesquisa

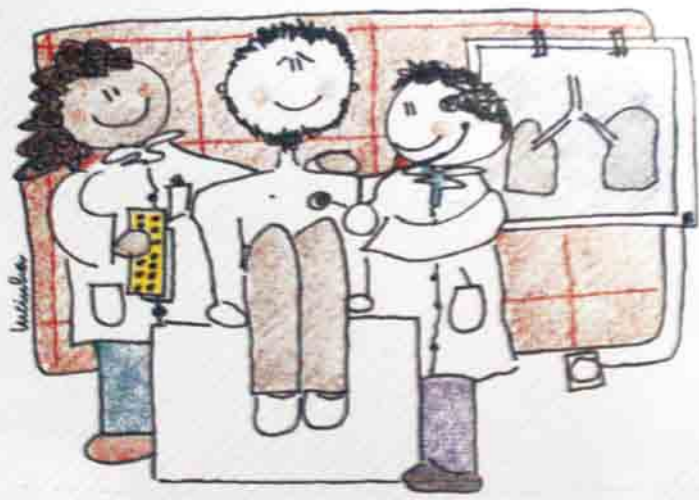
28 transmissões do vírus

96% de prevenção da transmissão com uso de terapia + preservativos

Dr. Breno Riegel: trabalho reconhecido pelo Governo do Estado do RS com a Medalha Negrinho do Pastoreio

Fábio Felix





Guilherme Fosito

Saúde comunitária reúne dados sobre tuberculose

O Serviço de Saúde Comunitária do GHC apresentou, em março de 2011, os resultados de uma pesquisa com pacientes de tuberculose pulmonar realizada nos 12 postos de saúde da instituição.

Os dados fazem parte de um levantamento efetuado com 117 pacientes, entre 2009 e 2010, e apontam para a importância do trabalho realizado nas unidades no que se refere a sensibilizar os pacientes a fazerem o tratamento até o fim. Entre os pesquisados, 88% desistem do tratamento.

A continuidade do tratamento

Já o resultado entre os que continuaram o tratamento foi muito positivo, com um índice de 90%. Neste grupo, apenas 9% abandonaram o serviço de saúde.

A pesquisa também constata que, quando a doença não é curada na primeira vez, na reincidência o grau de cura é menor. 95% dos novos pacientes conseguiram se livrar do bacilo, mas, na reincidência, o índice cai para 70%. Um dado aponta ainda para o fato de que quanto maior o tempo para o diagnóstico da doença, maior a necessidade de prolongar o atendimento hospitalar no momento em que os casos se agravam.

Mobilização contra a doença

O protocolo de atendimento do Grupo, deve ser adotado pelo Ministério da Saúde e aplicado em todo o país. Antes de seguir o novo modelo de atendimento, a maioria dos casos no GHC, era diagnosticada nas emergências. Hoje, 60% dos casos de tuberculose são identificados nos postos de saúde.

Dados apontados na pesquisa

- **Tipos da doença:** 78% dos casos eram de tuberculose pulmonar e 22% de tuberculose extrapulmonar.
- **Gênero:** 59% são homens.
- **Faixa etária:** 49% têm entre 31 e 50 anos de idade.
- **Escolaridade:** 34% têm até 8 anos de estudos e só 5% acima do ensino médio.
- **Trabalho:** 79% trabalham sem carteira assinada, 37% trabalham com atividades manuais ou não qualificadas.
- **Reincidência:** 66% dos casos identificados na emergência em estado mais avançado eram em pacientes que já tiveram a doença antes.
- **Fumo:** 64% eram fumantes, e 25% já tinham deixado de fumar.
- **Álcool:** 48% consumiam álcool.
- **Outras doenças:** 62% apontaram terem outras doenças crônicas, grande parte HIV.

Terapia inteligente contra câncer de mama

O Hospital Conceição foi uma das instituições que participaram de duas pesquisas sobre novas drogas contra o câncer de mama baseadas em anticorpos, ou seja, vacinas.

Em uma pesquisa, dois anticorpos foram utilizados em pacientes com metástase. O resultado foi o aumento em 11% da chance de sobrevivida.

Em outra, foi usado o anticorpo em pacientes com câncer de mama antes da intervenção cirúrgica. Neste caso, 16,8% dos tumores desapareceram. Já os dois anticorpos combinados com a quimioterapia apontam o desaparecimento do tumor em 45% dos casos.

Esses anticorpos são chamados de drogas inteligentes, pois atacam as células tumorais, causando menos impacto sobre o organismo da mulher. Os resultados foram apresentados em San Antonio, no Texas (EUA), e publicados no New England Journal of Medicine. No Hospital Conceição, 37 mulheres participaram da pesquisa, coordenada pelo Dr. José Luiz Pedrini (foto).



Banco de Imagem/GHC



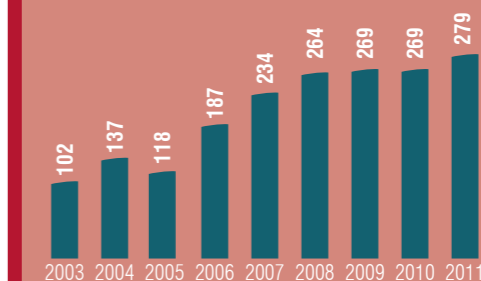
Guilherme Fosito

Aumenta número de pesquisas protocoladas

Entre 2003 e 2010, houve um crescimento no número de projetos de pesquisa desenvolvidos por profissionais de saúde do Grupo Hospitalar Conceição. Em 2011, as pesquisas protocoladas chegaram a 279. Em 2003, havia 102 estudos em andamento.

A consolidação do GHC como polo de pesquisa é um dos principais eixos da gestão do Grupo Conceição. A instituição visa qualificar suas ações e tem como proposta uma política de pesquisa voltada para as necessidades do SUS e do Grupo.

Evolução das pesquisas protocoladas





Enfermagem do Fêmina investe em educação continuada

O setor de Educação Continuada iniciou suas atividades em abril de 2011, com o objetivo de planejar, coordenar, executar e supervisionar as ações que proporcionam atualização e aprimoramento dos profissionais da equipe de enfermagem do Hospital Fêmina. O processo propõe mudanças positivas nas atividades de enfermagem, promovendo uma assistência integral e com mais qualidade. Ações como treinamentos, capacitações, oficinas, palestras e cursos, entre outros, são desenvolvidas levando em conta as metas institucionais da gestão do Grupo e do Ministério da Saúde. Desde o início até dezembro de 2011, foram oferecidas um total de 3.089 horas de formação.

Comissão de Ética

Outra grande conquista da Enfermagem, tanto do Fêmina quanto do Conceição, foi a instalação de uma comissão de Ética da Enfermagem. Ambas iniciaram suas atividades em novembro.

Algumas atividades desenvolvidas:

- Comissão de Ética nas instituições de saúde
- Cuidados de Enfermagem em Transmissão Vertical do HIV
- Curso de Reanimação Cardiopulmonar Adulto
- A Importância dos Registros de Enfermagem
- Treinamento para a utilização dos novos equipamentos adquiridos pelo HF
- Capacitação em Gasometria
- Assédio Moral na Gestão de Pessoas na Enfermagem
- Atualização do Manejo Clínico: Influenza A H1N1
 - Protocolo de Acolhimento com Avaliação de Risco
 - Cirurgia Segura: Lateralidade

3.098
horas de
formação

Educação
Continuada

Escola GHC



Especialização em Saúde da Família e Comunidade

A Escola GHC comemorou mais uma conquista, em agosto de 2011, com a conclusão da primeira turma do Curso de Especialização em Saúde da Família e Comunidade: Gestão, Atenção e Processos Educacionais. Ao todo, 21 alunos concluíram as aulas na turma formada por meio da parceria com o Instituto Federal de Educação, Ciência e Tecnologia do Rio Grande do Sul (IFRS).

O objetivo do curso e da própria Escola é estabelecer outra lógica, que priorize o cuidado com a população e a integralidade na prestação de serviços de saúde.

A formação de especialistas

Em agosto de 2011, foi realizada a cerimônia de encerramento do Curso de Especialização em Gestão da Atenção à Saúde do Idoso, desenvolvido pela Escola GHC em parceria com o Instituto Federal de Educação, Ciência e Tecnologia do Rio Grande do Sul. Dirigido a profissionais com diploma de nível superior, principalmente com graduação na área da Saúde e da Educação, o curso visou a especialização para o planejamento de estratégias de intervenção em saúde do idoso no Sistema Único de Saúde e teve duração de um ano.



Fotos: Banco de imagem/GHC

Medicina Interna mostra suas pesquisas

Residentes da Medicina Interna do Hospital Conceição promoveram, em janeiro de 2011, no auditório do Instituto da Criança com Diabetes, a Jornada de Pesquisa do Serviço de Medicina Interna. O objetivo foi mostrar a produção científica da residência dessa especialidade no ano anterior.

Prêmio Destaque em Saúde 2011

Em maio de 2011, a Escola GHC comemorou duas importantes conquistas. A primeira foi a inclusão entre os homenageados do Prêmio Destaque em Saúde 2011 – Categoria Educação na Saúde, promovido pelo Conselho Municipal de Saúde. A segunda foi a participação na palestra inaugural do Mestrado Profissional em Epidemiologia: Gestão de Tecnologias em Atenção Primária à Saúde. O curso faz parte de uma parceria entre o Grupo Hospitalar Conceição (GHC), a Universidade Federal do Rio Grande do Sul (UFRGS) e o Hospital de Clínicas de Porto Alegre.



Convênio com a Prefeitura de Gravataí

A Escola GHC assinou, em abril de 2011, um convênio com a Prefeitura de Gravataí e com o Instituto Federal de Educação, Ciência e Tecnologia do Rio Grande do Sul (IFRS) para dar início às atividades de instalação da Escola Técnica de Gravataí, que funcionará na sede da Escola Municipal Santa Rita. O primeiro curso a ser realizado na cidade será o técnico de Agente Comunitário de Saúde, com 80 vagas. A experiência do GHC em treinamento de pessoal para atuar na área de saúde da família servirá de base para o curso, que contará com professores e coordenadores da Escola GHC no corpo docente.

Uma aula inaugural com informações sobre as diversas etapas do curso, com a participação de equipes de Saúde da Família do município, precedeu a cerimônia de assinatura do convênio.



VER-SUS tem parceria do Grupo

Em novembro de 2011, o ministro da Saúde, Alexandre Padilha, participou, na Escola GHC, do lançamento nacional do Estágio de Vivências em Saúde VER-SUS e da aula inaugural de duas especializações voltadas para trabalhadores que atuam no ensino e educação de novos profissionais da saúde.

O VER-SUS é um estágio que vai ser oferecido a cinco mil alunos de carreiras como Medicina, Enfermagem, Nutrição, Fonoaudiologia, Educação Física, Fisioterapia e Saúde Coletiva, entre outras, para que tenham uma experiência maior nas diversas esferas de funcionamento do SUS. A ideia é formar profissionais criativos, com iniciativa, que ajudem a pensar um SUS com mais qualidade e eficiência, dentro de suas metas de integralidade e acesso.

Os estágios curriculares no GHC

Convênios com **47** universidades, secretarias e escolas técnicas; **500** estagiários por mês.

Tipos de estágio:

- curricular
- de atualização em serviço
- de atualização profissional em serviço

Convênio abre internato hospitalar integral de Medicina

Em dezembro de 2011, o GHC assinou convênio com a Universidade de Santa Cruz do Sul (UNISC). A parceria garante que toda a formação nas áreas de Emergências e UTI do curso de Medicina da Universidade seja desenvolvida no Grupo de forma integral. Isto formou o primeiro internato hospitalar da instituição. A medida é importante para consolidar e manter a condição do GHC como Hospital de Ensino, fundamental para o desenvolvimento do SUS, em diversas áreas.

A participação se amplia

O Grupo Hospitalar Conceição atua em várias frentes que o auxiliam a vencer os desafios de prestar um serviço em saúde com qualidade. Dentro dessa amplitude de ações, a participação é um elo que liga a gestão e os trabalhadores em diversas ações: desde a definição dos investimentos até o debate em torno das questões de gênero, raça e direitos humanos. Com ela, o GHC integra usuários, trabalhadores e administração como atores indispensáveis ao controle social e à democracia da gestão.



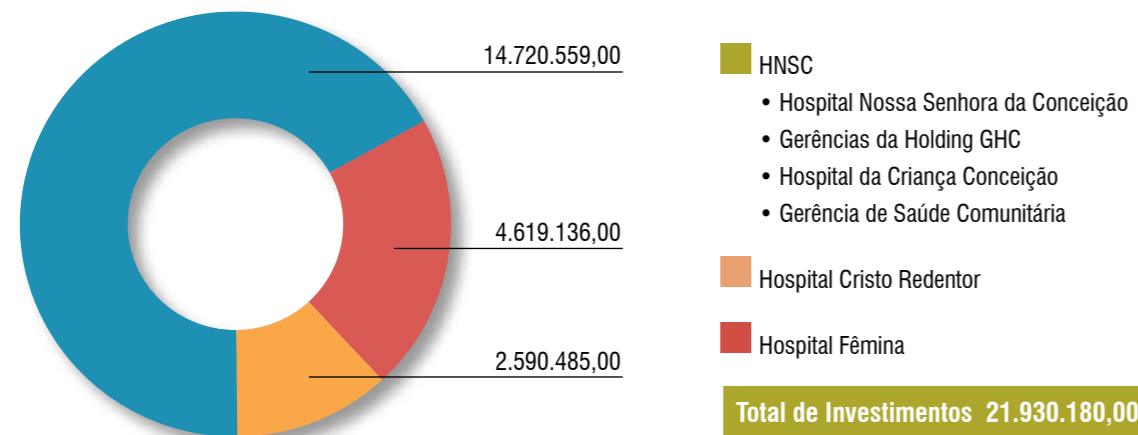
Paulino Menezes

PI, a grande ferramenta da participação

O Plano de Investimentos do GHC foi a forma encontrada pela gestão para definir com maior clareza quais os investimentos necessários para cada setor. Em uma grande instituição como o Grupo, onde transitam milhares de pessoas diariamente e que possui mais de 7 mil trabalhadores, saber o que falta e o que precisa ser providenciado ou repostado é uma responsabilidade imensa. O PI vem ao encontro dessa realidade, ao identificar grandes e pequenas demandas nos mais variados locais de trabalho, para além da rotina de compras da instituição.

Assim, em 2011, foram comprados desde um gabinete odontológico até máquinas de lavar piso, só para dar exemplos da extensão do trabalho que significa abastecer os cinco hospitais e as 12 unidades de saúde do GHC. Ao todo, em 2011, foram 643 demandas que resultaram em 2.884 bens. 100% do orçamento foi executado até meados de dezembro. Veja os números:

Plano de Investimento 2011 (em milhões de Reais)



Fotos: Anderson Machado

Mobilização para o Ação Global

O GHC se engajou no Ação Global Nacional, promovido pela Federação das Indústrias do Estado do Rio Grande do Sul (Fiergs) e o Serviço Social da Indústria (SESI), em parceria com a Rede Globo e RBSTV. A atividade aconteceu em maio de 2011, no bairro Rubem Berta, na Zona Norte de Porto Alegre.

Referência internacional

Em maio de 2011, representantes da Organização Pan-Americana de Saúde (OPAS) visitaram o Hospital Conceição para conhecer o plano adotado, em 2009, contra Gripe A (H1N1). Eles receberam um balanço das atividades de enfrentamento e debateram com profissionais que trabalham em preparativos para situações de emergência e socorro em catástrofes, estratégias a serem adotadas em um plano de contingência para uma eventual pandemia mundial.

Atividades que foram oferecidas pelo GHC

Orientações sobre:

- autoexame da mama / doação de órgãos / doação de sangue

Verificação de:

- pressão arterial / glicemia capilar

Prevenção para:

- dengue / tuberculose / doenças sexualmente transmissíveis (DST) / queimaduras

Treinamento para atendimento:

- parada cardiorrespiratória

Consultório de Rua:

- orientação e prevenção de álcool e drogas / encaminhamento de moradores de rua para serviços públicos





Grupo está na Força Nacional do SUS

Em dezembro de 2011, com a presença do superintendente do GHC, foram definidos os critérios para a atuação da Força Nacional do SUS, composta por profissionais especializados no atendimento a vítimas de desastres naturais, calamidades públicas ou situações de risco epidemiológico que exijam uma resposta rápida, apoio logístico e equipamentos de saúde. Coordenada pelo Ministério da Saúde, foi planejada para atuar articulada com o Ministério da Defesa, os Estados e os municípios.

Está sendo formada uma equipe permanente de apoio à iniciativa, a partir dos profissionais já experimentados em processos anteriores e de outros avaliados e selecionados.



Dia do Amigo

“Só existe uma coisa melhor do que fazer novos amigos: conservar os velhos”. Esta foi a mensagem divulgada, em julho, no Dia Mundial do Amigo, pela a diretoria do GHC, em homenagem aos trabalhadores, aos usuários do SUS e à comunidade em geral. A Comunicação Social preparou um vídeo para levar um abraço a todos aqueles que fazem o dia a dia do GHC.



Arquivo Pessoal

Missões humanitárias

Em 2011, o GHC participou de três missões humanitárias convocadas pelo Ministério da Saúde. A primeira aconteceu em fevereiro, para auxiliar as vítimas das enchentes em Nova Friburgo, no Rio de Janeiro. Em março, a médica Maria Aparecida Pinto da Costa (foto) foi para Barra do Garças, em Mato Grosso, prestar atendimento a índios da tribo Xavante que habitam o local. Também em março, o Grupo manteve 10 profissionais de saúde em São Lourenço do Sul, município gaúcho atingido por uma enxurrada. A equipe aplicou cerca de 5,7 mil vacinas (hepatite e tétano) na população e prestou atendimento na Santa Casa da cidade.

Fórum de Comunicação

O GHC participou do Fórum Nacional Permanente de Comunicação da Saúde, onde foram debatidas as estratégias para a divulgação das ações da Saúde, juntamente com gestores e coordenadores dos núcleos de comunicação e assessores de imprensa do MS. O Fórum é um espaço para que as instituições divulguem suas pautas para serem aproveitadas pela radioweb da saúde ou pela Empresa Brasileira de Comunicação.

Comissões afinadas com a inclusão e a igualdade

O GHC tem compromisso com a promoção da inclusão, da igualdade e do desenvolvimento sustentável. Desenvolve políticas afirmativas de inclusão social por meio de comissões, programas e parcerias com outras instituições públicas ou com entidades da sociedade civil. Além da Comissão Especial de Promoção de Políticas de Igualdade Racial – Ceppir, o Grupo mantém a Comissão Especial de Políticas de Promoção da Acessibilidade e da Mobilidade e a Comissão Especial de Políticas de Promoção da Igualdade de Gênero.



Fotos: Banco de imagem/GHC

Troféu Carlos Santos

A Ceppir/GHC foi homenageada com o Troféu Carlos Santos durante a Semana da Consciência Negra, da Assembleia Legislativa / RS, por seu trabalho na área da Saúde.

Ministra conhece políticas de igualdade racial

Com reconhecida atuação no campo da igualdade racial, o GHC recebeu, em março de 2011, a primeira visita da ministra-chefe da Secretaria de Políticas de Promoção da Igualdade Racial, Luiza Bairros. A ministra participou de uma cerimônia na qual conheceu as ações desenvolvidas pela Comissão Especial de Promoção de Políticas de Igualdade Racial do GHC (Ceppir-GHC).





Banco de Imagem/GHC

Direitos Humanos em pauta

A Coordenação de Direitos Humanos do GHC promoveu, em dezembro de 2011, o I Seminário de Direitos Humanos, dirigido a gestores, funcionários, usuários e público em geral. A atividade teve como objetivo a discussão de diretrizes e ações que gerem reflexão e mudança na cultura organizacional no que tange às questões de direitos humanos e de igualdade de gênero.

Na oportunidade, foi lançada a cartilha com a Lei Maria da Penha, que, em 2011, completou cinco anos de vigência. Esta é uma ação do Grupo para ampliar o acesso às informações, principalmente no que diz respeito à violação dos direitos, e para auxiliar na redução dos casos de agressões contra mulheres.



Campanha

Em março de 2011, a Comissão de Gênero do GHC realizou o lançamento da adesão à campanha "Ponto Final na Violência contra as Mulheres e Meninas". A iniciativa fez parte de uma ampla programação de atividades que marcaram o Mês da Mulher nos quatro hospitais e 12 postos de saúde.

A campanha foi criada pela Rede de Saúde das Mulheres Latinoamericanas e do Caribe, a partir de iniciativas existentes na África e na Ásia. No Brasil, é realizada, desde 2011, pela Rede Nacional Feminista de Saúde, Direitos Sexuais e Direitos Reprodutivos. É desenvolvida, simultaneamente, na Bolívia, Haiti e Guatemala.

Compromisso

Temáticas sobre a mulher são constantes no GHC. Em 2011, pelo terceiro ano consecutivo, o Grupo recebeu o Selo Pró-Equidade de Gênero, concedido pela Secretaria Especial de Promoção de Políticas para as Mulheres, da Presidência da República.

Acessibilidade para pessoas com deficiência

A Comissão Especial de Promoção da Acessibilidade e Mobilidade do Grupo Hospitalar Conceição assegura o pleno exercício dos direitos individuais, coletivos e sociais dos trabalhadores e usuários com mobilidade reduzida, temporária ou permanente, como gestantes, idosos, obesos e pessoas com deficiência. Entre as ações realizadas em 2011 estão: Oficina de Acolhimento às Pessoas Cegas em Instituição de Saúde, curso em Libras e visitas às obras no GHC, para garantir a acessibilidade das pessoas com deficiência nos espaços.

Encontro sobre saúde do índio



Guilherme Rosito

A CEPPIR e o Centro de Participação Cidadã do GHC promoveram, em abril de 2011, uma roda de conversa sobre a saúde do indígena.

No encontro, que contou com a participação de líderes caingangues e guaranis, foram discutidas as características específicas do atendimento aos índios, como saúde mental e pré-natal de gestantes, que têm os protocolos de saúde adaptados a aspectos culturais relevantes para essa população.

No Rio Grande do Sul, estão cadastrados mais de 23 mil índios. O Grupo Conceição é uma das principais referências para internações.

Fórum Inter-religioso treina cuidadores

O Fórum Inter-religioso do GHC promoveu, em maio, o primeiro curso de capacitação de visitadores. O curso de 20 horas foi obrigatório para aqueles que prestam o serviço de assistência espiritual. Em quatro módulos, os participantes tiveram noção sobre os procedimentos básicos do ambiente hospitalar e discutiram a melhor forma de abordagem dos pacientes, a linguagem e o respeito às crenças individuais. Outra medida adotada em 2011 para regular e qualificar as visitas dos assistentes espirituais foi o uso de um novo crachá padronizado.

Banco de Imagem/GHC



Em reunião preparatória, mais de 140 voluntários de diversas entidades religiosas compartilharam experiências no contato com os pacientes.



Trabalhadores: qualidade e inclusão

Garantir a valorização dos trabalhadores por meio de formação profissional e educação continuada é uma das prioridades destacadas pela gestão em 2011. O Serviço de Saúde do Trabalhador, com sua Linha de Cuidados, possui uma equipe multiprofissional capacitada para atender às especificidades e encaminhar os atendimentos - do simples ao mais complexo.



Anderson Machado

Saúde do trabalhador do GHC
25 anos cuidando de quem cuida

Cresce número de capacitações

O Serviço de Saúde do Trabalhador do Grupo Hospitalar Conceição (GHC) completou 25 anos de cuidado em agosto de 2011, apresentando bons índices de crescimento nos atendimentos prestados nos últimos quatro anos, desde que foi implantada a Linha de Cuidado Saúde do Trabalhador. A partir de então, os funcionários passaram a contar com a ampliação do atendimento ginecológico, ampliação da oferta de exames como mamografias, ampliação do atendimento em traumatologia-ortopedia e garantia de fluxo contínuo para realização de cirurgias em traumatologia-ortopedia.

O serviço tem alcançado seu objetivo de ir até o local onde está o trabalhador, tanto para consultas quanto para cursos de aperfeiçoamento, que estão sendo ministrados no ambiente onde atuam os profissionais. Com isso, o GHC está dando salto de qualidade e tornando-se referência na saúde e segurança para os trabalhadores.

Atividades de formação registradas		
Indicador	2010	2011
Horas de Formação com Incentivo Institucional (média de horas por empregado ano)	28,39	25,54
Horas de Formação Promovidas pela GTED (média de horas por empregado ano)	8,83	9,41
Número de Atividades de Formação Promovidas pelo GHC	3.041	2.737
Número de Atividades Externas de Formação Registradas	662	510
Número de Atividades de Formação Promovidas pela GTED	296	326
Número de Capacitações GHC	44.355	46.676
Número de Capacitações GTED	4.830	3.599
Número de Participantes em Atividades Externas	1.493	1.091
Participação no Programa de Integração de Novos Empregados	800	593
Número de Instituições Cadastradas no GHC Sistemas	458	828

Fonte: GHC Sistemas

Serviços oferecidos pela Saúde do Trabalhador

- Equipe de Apoio Matricial.
- Área de Medicina do Trabalho.
- Área de Engenharia e Segurança do Trabalho.
- Programas de vacinação.
- Readaptação de trabalhadores com restrição da capacidade laborativa.
- Capacitação dos gestores.
- Avaliação de Desenvolvimento Individual.
- Investimento em qualificação.
- Entrevista de saúde.
- Ginástica laboral.



RH do GHC nas redes sociais da Internet

Em 2011, a Gerência de Recursos Humanos lançou novos canais de relacionamento com os trabalhadores do GHC. Foram criados perfis no Facebook, Orkut e Twitter, para qualificar a comunicação com os funcionários, esclarecendo dúvidas, além de divulgar eventos e ações. Já os acessos ao Portal GHC, tanto por computadores como via dispositivos móveis (celulares e tablets), vêm crescendo desde seu lançamento, em 2009.

Visitas ao Portal RH		
	2010	2011
	275.229	320.360
Acessos via dispositivos móveis		
	2010	2011
	684	2811
Acessos ao "Minha Página"		
Ano	Acessos	Senhas cadastradas
2010	111.586	3.836
2011	159.739	7.229

Funcionários da Emergência têm oficina de humanização

Uma oficina de humanização, realizada em dezembro, marcou o encerramento da Educação Permanente da Emergência do Hospital Conceição do período de 2011. Cerca de 30 trabalhadores da equipe de enfermagem do setor participaram da atividade. O objetivo foi integrar a equipe de funcionários da Emergência, bem como estimular a participação deles em atividades de formação e qualificação profissional. A Emergência do Hospital Conceição possui cerca de 200 trabalhadores da área de enfermagem. Ao longo do ano, foram realizadas diversas atividades de aperfeiçoamento como oficinas, palestras e reuniões em grupo.



Fotos: Banco de imagem/GHC

Inclusão social, Jovem Aprendiz

A parceria firmada entre Grupo Conceição, Centro Social Marista e Escola Técnica José César de Mesquita possibilita que jovens em situação de vulnerabilidade social tenham acesso a uma qualificação profissional e ao primeiro emprego. Os critérios de seleção levam em conta: renda familiar, fatores étnicos, priorizando os afrodescendentes, questões de gênero, além de incentivo na inclusão de mães e pais adolescentes, jovens com defasagem de escolaridade, por idade ou série, e vítimas ou vitimizadores de violência.

Esse trabalho permite ao GHC ir além da área da saúde, contribuindo para a cidadania e a inclusão social de jovens. Em 2011, o curso formou 131 alunos. Desde 2006, mais de 1.100 estudantes aprenderam uma profissão por meio do Jovem Aprendiz.

Atualização de profissionais

O Serviço de Dor e Cuidados Paliativos do Conceição promoveu, de maio a outubro de 2011, o primeiro "Curso de Introdução de Cuidados Paliativos", atualizando os profissionais para que ofereçam uma abordagem mais adequada aos pacientes portadores de doenças sem possibilidade de cura. Os participantes foram preparados para levar em consideração os aspectos físicos, psicológicos, sociais e espirituais. O curso deu suporte para que a equipe trabalhe com equilíbrio emocional e psicológico, prestando conforto aos pacientes e familiares.



Nível Médio
200
Nível Universitário
100
Estagiários em 2011

A valorização dos estagiários

O Grupo Hospitalar Conceição oportuniza a inclusão, a aprendizagem e a integração social de jovens estudantes por meio de estágios remunerados. Em média, o GHC mantém quase 300 estagiários por ano em parceria com a Empresa Integradora Empresa-Escola do Rio Grande do Sul (CIEE-RS). Os alunos beneficiados com a iniciativa atuam em áreas diversas, como saúde, engenharia e administração, entre outros. Para se candidatar a um estágio remunerado no GHC, é necessário ter mais de 16 anos e ser estudante de nível médio, ensino técnico ou nível universitário.

Novo cadastro

Em 2011, a gestão de RH planejou a atualização do cadastro de todo o corpo funcional do GHC, buscando obter um perfil qualificado dos servidores.

Além do novo cadastro, os trabalhadores do GHC responderão perguntas sobre opção religiosa, orientação sexual, gênero/raça/etnia e também se possuem alguma deficiência.

A Gerência de Recursos Humanos manterá os dados sob sigilo, com acesso restrito. A partir dos dados levantados, será possível melhorar ainda mais a abrangência das ações gerenciais no contexto laboral do GHC.

Mais empregos no GHC

O GHC terminou 2001 com cerca de oito mil funcionários. Além dos contratados, o Grupo garante acesso ao emprego a outras três mil pessoas, por meio de estágios, residências e empresas prestadoras de serviços. Nos últimos dez anos, houve um crescimento de quase 40% no seu quadro de funcionários.

Número de funcionários do GHC





Gestão de risco e sustentabilidade

Segurança e meio ambiente estão entre as ações da Agenda Estratégica firmada como meta pelo Grupo. Entre elas está o processo de Acreditação no Hospital Fêmea, que desenvolve habilidades gerenciais e controle da gestão administrativa e da gestão clínica. A criação da Coordenação de Gerenciamento de Risco, que une todas as atividades e busca dar ainda mais segurança aos usuários, é outro destaque. O GHC trabalha também com todas as nuances que envolvem a questão da sustentabilidade, desde a economia de água e energia até a separação do lixo e sua adequada armazenagem.

Gerenciamento de Risco no GHC

O Gerenciamento de Risco tem como objetivo desenvolver ações voltadas à segurança do paciente, dos trabalhadores e do ambiente. Para nortear e facilitar as atividades desenvolvidas dentro de cada Unidade Hospitalar, foi criada a Coordenação de Gerenciamento de Risco, conforme diretrizes estabelecidas junto à Diretoria do GHC. Com a coordenação, foram consolidadas as Comissões de Gerenciamento de Risco em todas as unidades hospitalares e, a partir disto, foram iniciados o planejamento e a construção de metas para o serviço.

Atividades desenvolvidas em 2011

- Aperfeiçoamento do Sistema de Notificação de Eventos Adversos (EA) informatizado.
- Capacitação de profissionais para a realização de notificações de Evento Adverso (EA).
- Acompanhamento dos eventos notificados para construção de planos de ação.
- Aprimoramento de algumas ferramentas de farmacovigilância.
- Recadastramento dos hospitais do GHC na Rede Sentinela – ANVISA.
- Implantação da Identificação do Paciente no GHC, diferenciada para risco de alergia, por meio de pulseiras.
- Desenvolvimento do processo de Cirurgia Segura no GHC.
- Planejamento de ações relacionadas ao Descarte de Resíduos.
- Manutenção preventiva de equipamentos que dão suporte à vida.

Cirurgia Segura

A Comissão de Gerenciamento de Risco do Hospital Conceição promoveu, como parte do Programa de Segurança do Paciente, a 1ª Jornada de Cirurgia Segura, em setembro. Dirigido aos profissionais que atuam nos Centros Cirúrgicos e nas Salas de Recuperação Anestésica do Grupo, o encontro teve como objetivo mobilizá-los para criar a cultura de cirurgia segura na instituição, divulgando conhecimentos e desenvolvendo ferramentas que possibilitem práticas assistenciais confiáveis.

A discussão desse tema está de acordo com a campanha mundial que visa não só à segurança dos pacientes como também à dos profissionais de saúde.



Rodrigo Domingos



Segurança do paciente

Para sensibilizar e mobilizar os profissionais de saúde para a temática da segurança do paciente, o GHC promoveu, em novembro de 2011, a 1ª Jornada de Gerenciamento de Risco e Segurança do Paciente. O evento visou capacitar os profissionais para serem multiplicadores dos conhecimentos e experiências, minimizando os riscos inerentes ao processo de cuidado. A iniciativa foi resultado do projeto Modelagem de Gerenciamento de Risco para Hospitais do SUS, desenvolvido no Hospital Conceição, em convênio entre a Agência Nacional de Vigilância Sanitária (Anvisa) e o GHC.

Números que preocupam

Nos Estados Unidos, o Healthcare Improvement Institute, ligado à segurança do paciente, estima que de 40 a 50 eventos adversos ocorram a cada 100 internações. Já o reconhecido Institute of Medicine norte-americano, no livro *To Err is Human: Building a Safer Health System*, informa que esses “acidentes” são responsáveis por quase 100 mil mortes por ano, sendo a oitava causa de mortalidade.

Renata Lopes e Luísa Albarcello



UTI, práticas e vivências

Em agosto de 2011, foi realizada a I Jornada da UTI do Hospital Conceição. O tema “Assistir e educar na Terapia Intensiva: práticas e vivências” mostrou o trabalho do setor que é referência para o SUS no Estado. Durante o encontro, foram tratados assuntos como terminalidade e família, segurança em UTI, ventilação mecânica, entre outros.

Fórum de Enfermagem

Também na UTI do Conceição, reuniram-se os profissionais da Enfermagem para debater sobre as rotinas do setor, identificar possíveis problemas e buscar soluções. O setor conta com mais de 300 profissionais de saúde, sendo 190 técnicos e 60 enfermeiros.



Paulino Menezes

Acreditação no Fêmina

Em 2011, o Hospital Fêmina aprofundou o processo de acreditação, feito a partir de um convênio firmado com o Hospital Samaritano, de São Paulo, que encerrou em dezembro.

O aprendizado sobre as ferramentas da metodologia ONA pode ser implementado em qualquer ambiente. Ou seja, são de uso universal e adequadas ao serviço e setores tanto do Fêmina quanto do próprio GHC, sendo um excelente método de administração dos processos gerenciais.

O conhecimento assimilado e as experiências vivenciadas trouxeram um amadurecimento e conseqüente crescimento, principalmente no trabalho e no modo de gestão da instituição. Além disso, estimulou os gestores e funcionários a usarem as ferramentas disponíveis para dar aos serviços de saúde mais segurança e qualidade. Neste sentido, a busca pelo padrão de gestão e assistência ideais deve ser contínua e perseverante, de tal modo que traga benefícios a todos os envolvidos com a atenção à saúde.

Veja as ferramentas de gestão adicionadas no cotidiano do trabalho para que a Acreditação alcance seus objetivos:

- A cirurgia segura.
- A revisão de prontuários e das prescrições.
- O acolhimento de usuários.
- A metodologia de higienização.
- A manutenção preventiva de equipamentos.
- A utilização de indicadores como parte do cotidiano dos funcionários.
- Ferramentas de qualidade que reflitam a realidade da instituição.
- Protocolos que diminuam a incidência de erros.



Banco de Imagem/GHC

GHC recebe prêmio mundial

O Grupo Hospitalar Conceição foi agraciado com o troféu de prata do prêmio *Global Awards for Excellence in BPM & Workflow*, que destaca projetos inovadores em todo o mundo relacionados a essas tecnologias, sendo considerado o "Oscar" do setor. O caso de implantação de projeto que eliminou o papel nos processos de compras da instituição, por meio de um sistema de *workflow*, está entre os dois melhores da América Latina. O destaque é concedido pela *Workflow Management Coalition (WFMC)*, uma organização mundial, com sede no Canadá, que reúne instituições, usuários, consultores, analistas, universidades e grupos de pesquisa nessa ferramenta.

Na América Latina, o GHC foi o único finalista brasileiro que concorreu ao prêmio. Todos foram selecionados por um grupo de juízes internacionais. A conquista é significativa, tendo em vista a forte competição entre empresas públicas, privadas e do terceiro setor de todo o mundo.

Workflow no GHC

A implementação do programa *workflow* no GHC é uma iniciativa inovadora de utilização do processo eletrônico nas compras. Todos os novos processos de aquisição são realizados totalmente por meio eletrônico. Isso significa que, desde o pedido pelo setor solicitante, passando pelas análises jurídicas, administrativas e comerciais, até a disputa e a aprovação, tudo é realizado sem uso de papel.

A implantação trouxe como resultados a padronização dos fluxos de trabalho, a

facilidade para a rastreabilidade dos processos, a redução dos prazos em até 70% e dos custos intrínsecos aos processos de aquisição, com transparência total para o cidadão. Beneficiou também o meio ambiente pela não-necessidade de utilização de papel, tanto pelo Grupo quanto pelos fornecedores. O levantamento da Gerência de Materiais e da Comissão de Licitação levou em conta que, nestes dois setores, houve uma redução de aproximadamente 82% no consumo de papel entre 2005 e 2011.



Paulino Menezes



“Bandeja Limpa” inicia no Conceição

Os funcionários do Hospital Conceição estão tendo uma rotina diferente na hora das refeições. Eles têm sido estimulados a separar de forma diferente os restos alimentares de sua bandeja. Para incentivar os novos hábitos ambientalmente corretos, foram colocados cartazes educativos no refeitório.

A iniciativa faz parte do projeto piloto “Bandeja Limpa”, implementado no refeitório do hospital em 2011 para encaminhar os restos de comida ao Programa de Reaproveitamento de Resíduos Orgânicos Via Suinocultura, um projeto do DMLU. Além de dar um destino ambiental mais adequado aos resíduos, o projeto também ajuda crianças em vulnerabilidade social. Segundo o DMLU, os produtores beneficiados com as doações fornecem cestas básicas para duas creches no bairro Restinga.



Rodrigo Domingos

Rede de gás natural

O Hospital Cristo Redentor finalizou, em março de 2011, o processo de implantação de sua rede de gás natural. A mudança trouxe ganhos econômicos e ambientais, já que gerou uma economia de cerca de R\$ 100 mil reais por ano e reduziu a emissão de poluentes no ar.

Para o novo sistema, foram necessárias obras como a troca da caldeira – alimentada, até então, por óleo diesel –, da tubulação e dos fogões usados no refeitório. Entre as melhorias resultantes da utilização do gás natural está a ampliação do uso da água quente para o banho dos pacientes durante o dia. Antes, o fornecimento de água aquecida era limitado a faixas de horários estabelecidas.



Rodrigo Domingos

A divisão dos resíduos

- A - biológicos, infectantes;
- B - químicos, quimioterápicos e medicamentos inaproveitáveis;
- C - radioativos;
- D - orgânicos.

Todo o material que sai do Grupo é etiquetado antes de ser recolhido pela empresa, que tem o contrato com o local onde é depositado lixo, tendo um controle do início ao fim do recolhimento. O processo de retirada de resíduos segue as diretrizes emitidas pela Agência Nacional de Vigilância Sanitária (Anvisa).

Lixo hospitalar

Há pelo menos uma década, o GHC investe na conscientização de trabalhadores e usuários para separação e destinação correta dos resíduos gerados em suas dependências. Todos os meses, em média, são retiradas seis toneladas de lixo hospitalar do maior complexo hospitalar do sul do país.

O Grupo busca o controle total sobre a coleta e o destino dos resíduos. Para isso, o serviço foi terceirizado, a partir das exigências da Anvisa. O GHC já tem o título de melhor instituição no cuidado com o lixo hospitalar, concedido pelo Departamento Municipal de Limpeza Urbana (DMLU).

Venda de materiais recicláveis

Por meio de recursos arrecadados com a venda de materiais recicláveis descartados no GHC, o Hospital da Criança Conceição foi presenteado com R\$ 500 mil em aparelhos oftalmológicos. Os equipamentos foram adquiridos em 2011 e trouxeram mais qualidade no atendimento aos pacientes. A logística da venda e da compra de aparelhos é feita pela ONG Lions Clube Porto Alegre Barão do Cahy, parceira do GHC.

Relatório dos Auditores Independentes

Aos
Administradores e Acionistas do
GRUPO HOSPITALAR CONCEIÇÃO-GHC
Porto Alegre/RS

Anteriormente examinamos as demonstrações contábeis do HOSPITAL NOSSA SENHORA DA CONCEIÇÃO S.A., do HOSPITAL CRISTO REDENTOR S.A. e do HOSPITAL FÊMINA S.A., que fazem parte do GRUPO HOSPITALAR CONCEIÇÃO, levantadas em 31 de dezembro de 2010 e 2011 e emitimos Relatórios sem modificação em 22 de fevereiro de 2011 e 17 de fevereiro de 2012. Nossos exames foram efetuados com o objetivo de formarmos uma opinião sobre as demonstrações contábeis individuais daqueles hospitais, de acordo com as normas de auditoria aplicáveis no Brasil.

Em conexão com nossos exames das demonstrações contábeis efetuamos a revisão das informações suplementares consolidadas inclusas no Relatório Social de 2010 e 2011 do GRUPO HOSPITALAR CONCEIÇÃO.

Nossos procedimentos limitaram-se ao exame das informações contidas nos relatórios apresentados pelo GRUPO HOSPITALAR CONCEIÇÃO e não incluem qualquer análise ou avaliação da política e práticas de responsabilidade social.

Acreditamos que a evidência de auditoria obtida é suficiente e apropriada para fundamentar nossa opinião.

Opinião

Com base em nossos exames descritos anteriormente não temos conhecimento de qualquer modificação relevante que deva ser feita nas informações contidas nos Relatórios Sociais de 2010 e 2011 do GRUPO HOSPITALAR CONCEIÇÃO, para que estas estejam apresentadas, adequadamente, em todos os aspectos relevantes.

Porto Alegre, 11 de abril de 2012.

Exacto Auditoria S/S
CRC/RS 1544

Daniel Eduardo Rodrigues
CRC/RS 30.361



Grupo Hospitalar Conceição

Hospital Nossa Senhora da Conceição
Av. Francisco Trein, 596 - Cristo Redentor
Telefone: 51 3357-2000

Hospital Criança Conceição

Av. Francisco Trein, 596 - Cristo Redentor
Telefone: 51 3357-2000

Hospital Cristo Redentor

Rua Domingos Rubbo, 20 - Cristo Redentor
Telefone: 51 3357-4100

Hospital Fêmeina

Rua Mostardeiro, 17 - Moinhos de Vento
Telefone: 51 3314-5200

Porto Alegre RS



Ministério
da Saúde



Ouvidoria GHC 0800-642-1300

www.ghc.com.br